

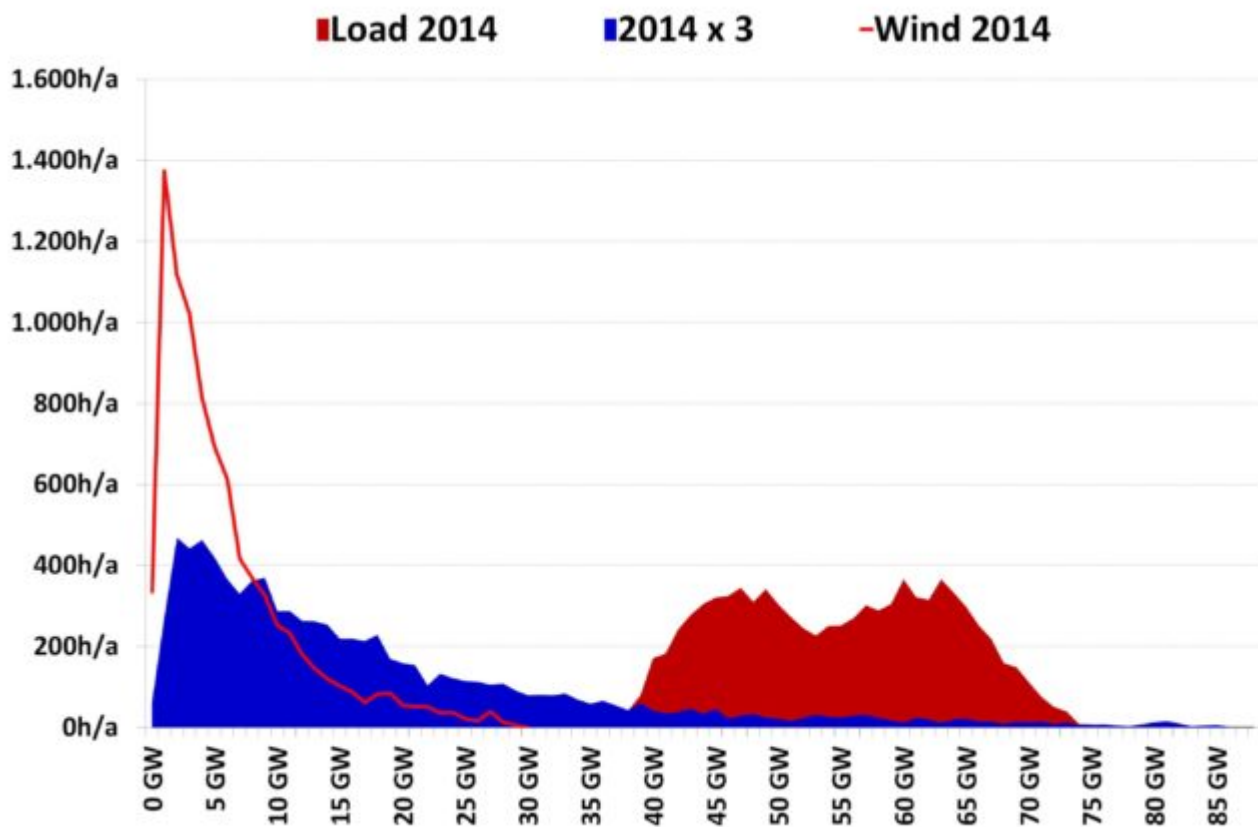
Das Energiewende-Debakel: Warum eine Energiewende mit Windkraft nicht gelingen kann

Dass diese Energiewende nicht gelingen konnte, stand von Anfang an fest. Es wurde von einer unseligen Allianz aus Lobbyisten und universitären Profiteuren betrieben, die sich gegenseitig dabei übertroffen haben, die für jeden Naturwissenschaftler und Ingenieur offensichtlichen Probleme kleinzureden oder zu leugnen. Rund um die Energiewende ist, wie Frank Drieschner im Dezember 2014 in DIE ZEIT sehr treffend formuliert hat, ein öko-industrieller Komplex entstanden, dessen Interesse darin besteht, die Probleme lösbar erscheinen zu lassen, damit Subventionen weiter fließen. Das Energiewende-Debakel ist damit auch Ausdruck des Versagens unserer naturwissenschaftlichen und technischen Eliten.

Die Additionsregel für elektrische Ströme, dem Fachmann als Kirchhoff'scher Knotensatz bekannt, erzwingt, dass der Strom millisekundengenau im Augenblick des Verbrauchs erzeugt werden muss. Diese haarfein ausgeglichene Balance zwischen Leistungsangebot und Leistungsnachfrage wird von regelbaren Kraftwerken gewährleistet. Auf diesem Prinzip beruhen alle unsere stabilen Stromnetze. Gern wird mit den erzielten Produktionsmengen in Terawattstunden geprotzt – wie groß diese sind, ist völlig unerheblich. Es kommt nicht auf die Jahresproduktionsmengen an, sondern darauf, dass die Leistung der Produktion in jedem Augenblick mit der Leistung des Verbrauchs übereinstimmt. Ist es nun grundsätzlich möglich, elektrische Leistung in jedem Augenblick durch Wind- und Solarkraftwerke bedarfsgerecht zur Verfügung zu stellen?

Die Antwort auf diese Frage stand von Anfang an fest: Unsere Wetterstationen zeichnen seit Jahrzehnten die Windgeschwindigkeiten über ganz Deutschland verteilt auf. Jeder Physikstudent im Grundstudium ist in der Lage, aus diesen Windgeschwindigkeiten die zu erwartende elektrische Leistung der Stromerzeugung auszurechnen und natürlich schlummern solche Auswertungen in den Schubladen der einschlägig bekannten wissenschaftlichen Institute. Aus diesen Untersuchungen ist bekannt, dass die sicher zur Verfügung stehende Leistung bei exakt null liegen würde. Das gleiche gilt für Solarkraftwerke, schließlich liefern diese nachts keinen Strom.

Gesprochen wird darüber nicht. Übrigens tritt dieser Totalausfall der Windstrom-Produktion mehr oder weniger regelmäßig auf und ist längst Realität, z.B. als die Windstromerzeugung am 13. März 2014 auf 34 MW, entsprechend 0,1% der installierten Nennleistung, abgesunken ist. Da flächendeckende Hochdruckgebiete in Zentraleuropa häufiger auftreten, ist nichts anderes zu erwarten.



Datenquelle: Entsoe.Net / EEX

Auflösung: Stundenwerte

Darstellung: Rolf Schuster

Abbildung 1: Häufigkeit von Windstrom- und Netzleistung heute und bei dreifacher Windstrom- Produktionskapazität (2014 x 3)

Wertet man aus, wie häufig welche Leistung aus Wind dargeboten wird, erhält man Verläufe wie Abb. 1: Niedrige Leistungen sind häufig, hohe Leistungen treten selten auf. Dieser Verlauf ergibt sich aus der räumlichen Verteilung der Windgeschwindigkeit über Deutschland und ist durch keine noch so intelligente Anordnung von Windrädern irgendwie zu beeinflussen. Deshalb ist es innerhalb Deutschlands prinzipiell unmöglich, die Häufigkeit des Dargebots mit der Häufigkeit des Bedarfs zur Deckung zu bringen. Ein Ausbau der Produktionskapazitäten bewirkt allenfalls eine Verschiebung des Dargebots zu höheren Werten hin. Angebot und Nachfrage sind folglich auch im langfristigen Mittel nicht zur Deckung zu bringen [3]. Der tiefere Grund dafür ist schlicht: Wenn im Norden Deutschlands viel Wind weht, ist das meist auch im Süden der Fall, für geringe Windgeschwindigkeiten gilt das in der gleichen Weise. Die Windstromproduktion über Deutschland ist hochgradig korreliert und auch diese Korrelation stand von Anfang an fest und war von Anfang an bekannt.

Gerade der Januar 2017 hat mal wieder gezeigt: Nicht virtuelle, sondern konventionelle Kraftwerke gewährleisten die sichere Stromversorgung in Deutschland. Wer Kernkraftwerke abschaltet, muss entsprechende Kohle-, Öl- oder Erdgaskraftwerke neu bauen, schließlich sind großtechnisch verfügbare Speichertechnologien Jahrzehnte entfernt.

Die einzige Möglichkeit, der wetterbestimmten Korrelation zu entgehen besteht darin, die Windstromproduktion über eine größere Fläche zu verteilen: Über sehr große Distanzen, wir reden hier von 3000km Abstand, ist die

Leistungserzeugung dann kaum oder nicht mehr korreliert. Allein durch den ausreichend großen Abstand der Produzenten lässt sich der Verlauf der Dargebots- Häufigkeit beeinflussen. Diese Aussage ist erwiesen und wird durch einen fundamentalen Satz der mathematischen Statistik, den sogenannten „Zentralen Grenzwertsatz“ sichergestellt. Mit Blick auf die Windstromproduktion besagt er, dass sich die Häufigkeitsverteilung des Dargebots einer gaußschen Normalverteilung annähert, je größer die Zahl der nicht korrelierten Windstromproduzenten ist. Dann und nur dann ist es zumindest theoretisch denkbar, Dargebot und Nachfrage im statistischen Mittel wenigstens ungefähr zur Deckung zu bringen. Um zu einer ausreichend großen Zahl an nicht korrelierten Produzenten zu kommen, muss man eine entsprechende Fläche zur Produktion von Windstrom dann aber weit über Europa hinaus denken. Wie Abb. 2 eindringlich beweist,



Abbildung 2: Windwetterkarte von Europa am 21. November 2011

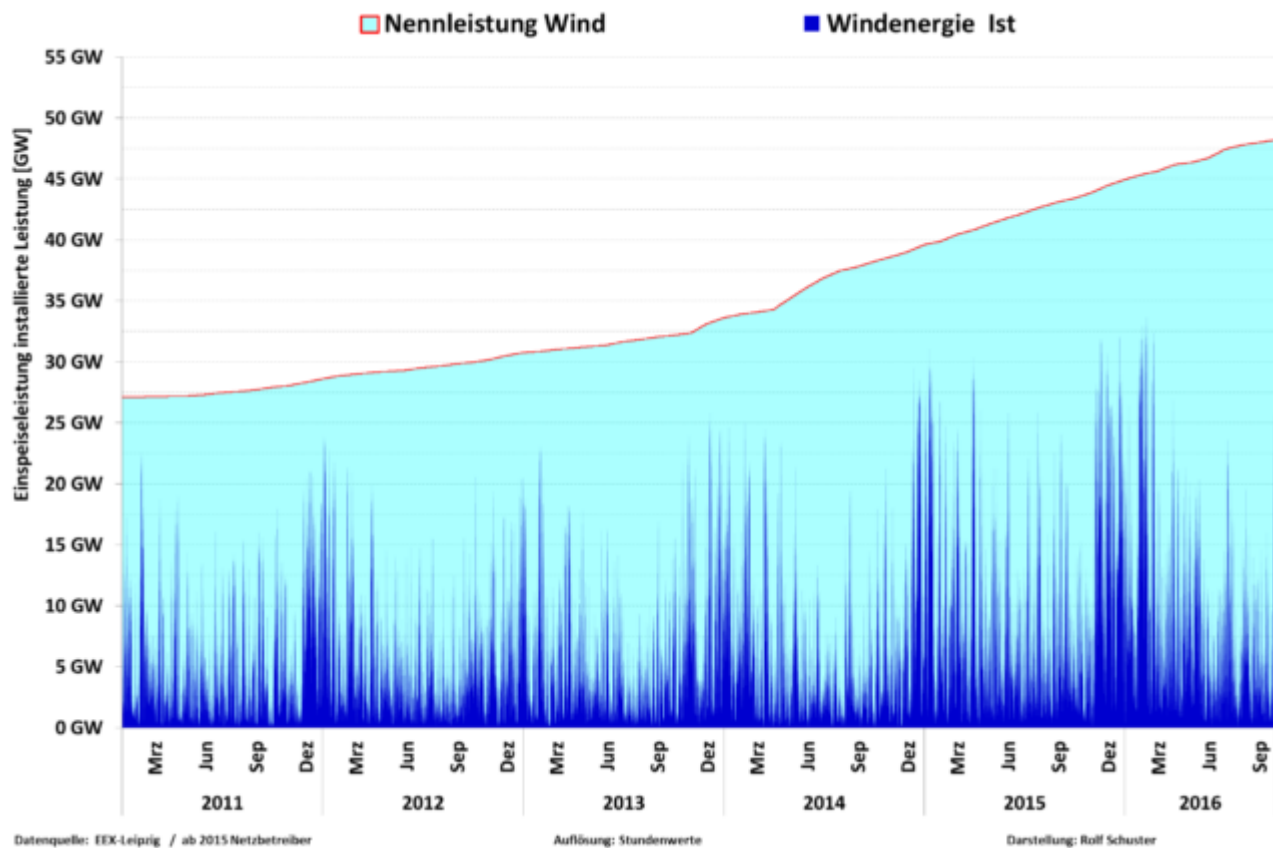
ist eine flächendeckende Windstille in ganz Europa ebenso Realität wie in Deutschland. Auch in Europa gibt es Situationen ohne Ausgleich. Diese Situationen sind zwar selten, aber nicht ausgeschlossen. Nicht einmal in ganz Europa weht der Wind immer irgendwo. Damit ist auch klar, dass selbst ein

paneuropäisches Stromnetz ein hundertprozentiges (wie auch immer beschaffenes) Kraftwerks-Ersatzsystem bräuchte, um die Sicherheit der Stromversorgung in jedem Augenblick zu gewährleisten.

Aus heutiger Sicht ist ein Stromnetz, das Europa mit den Weiten Sibiriens, Nordafrikas und Saudi-Arabiens verbindet, politisch wie ökonomisch nicht mehr als eine Illusion. Ebenso illusionär ist die Vorstellung, außerhalb Europas Produktionskapazitäten zu schaffen, die ganz Europa mit Strom versorgen könnten.

Obgleich Jahrzehnte von einer Realisierung entfernt, wird allerorten über sogenannte Power To Gas- „Technologien“ philosophiert. Der Gedanke ist so alt wie simpel: Überschüssiger Strom wird durch Elektrolyse und durch einen nachgeschalteten chemischen Prozess zunächst in Wasserstoff- und dann in Methangas verwandelt. Das speicherbare Methangas soll dann als Brenngas in Gaskraftwerken dienen und in elektrische Energie zurückverwandelt werden. Energetisch gesehen hat dieses Verfahren ungefähr die Logik, einen Kraftwerkskessel mit einem Tauchsieder zu beheizen. Worüber nicht geredet wird: Die energetische Effizienz der Wandlung des Brenngases Methan in elektrische Energie ist durch den Zweiten Hauptsatz der Thermodynamik begrenzt. Für den Gesamtprozess der Speicherung sind Wirkungsgrade oberhalb von 30% eher Wunschdenken. Bei 70% Verlusten ist schon der Begriff Speicherung reiner Etikettenschwindel. Und jede Kilowattstunde elektrischer Energie, die bei der Energiewandlung als Abwärme verloren geht, erfordert entsprechende elektrische Ersatzkapazitäten. Aus diesem Grund ist überschüssiger Strom gerade nicht umsonst, sondern muss mit zusätzlichen Wind- oder Solarkraftwerken teuer bezahlt werden. Aufgrund der gewaltigen Verluste sind bis zu 100% zusätzliche Produktionskapazitäten erforderlich. Allein das bewirkt eine Verdoppelung der Kosten für die Stromproduktion.

Nicht die gesicherte Leistung null allein, sondern die Schwankungen der Windstromproduktion entpuppen sich inzwischen als unlösbares und technisch unbeherrschbares Problem.



Datenquelle: EEK-Leipzig / ab 2015 Netzbetreiber

Auflösung: Stundenwerte

Darstellung: Rolf Schuster

Abbildung 3: Windstromproduktion Deutschland von 2011 bis 2016

Die Variabilität der deutschen Windstromproduktion ist um 70% größer als die Schwankungen der Augenzahlen beim Würfeln. Würden die deutschen Elektrizitätsversorger die Stromproduktion ihrer Kraftwerke täglich auswürfeln, würde der Strom gleichmäßiger fließen. [1]

Von Energiewende-Protagonisten wie dem Kasseler Fraunhofer IWES¹ wird gern behauptet, ein Ausbau in der Fläche würde die Windstrom-Produktion glätten und damit das Kernproblem der extremen Leistungsschwankungen zumindest mildern. So heißt es in der IWES in Kassel verfertigten Studie „Potenzial der Windenergie an Land“ auf Seite 3 „Es existieren ausreichend Standorte, die in Verbindung mit modernen Windenergieanlagen eine gleichmäßige Stromeinspeisung durch eine hohe Auslastung versprechen.“ Dass eine gleichmäßige Stromeinspeisung erwiesenermaßen Wunschdenken ist, verdeutlicht Abb. 3, schließlich ist der Anstieg der Schwankungen eine ganz offensichtliche Tatsache [3].

Kann es überhaupt eine Glättung der Windstromerzeugung geben?

Die hohen Leistungsspitzen und die tiefen Leistungstäler der Stromerzeugung könnten theoretisch reduziert werden, wenn es einen kausalen Zusammenhang zwischen der Stromproduktion an unterschiedlichen Orten gäbe: Immer wenn an einem Ort eine hohe Leistung zur Verfügung steht, müsste die Leistung an einem anderen Ort niedrig sein und umgekehrt. Es bedürfte einer ursächlichen, kausalen Verknüpfung der Stromproduktion an unterschiedlichen Orten. Dann wäre es möglich, die Leistungseinbrüche auszugleichen und die Spitzen zu glätten. Der Ausgleich der Leistungstäler erfordert also eine negative bzw. Antikorrelation. Und gerade diese negative Korrelation der momentanen

Stromproduktion gibt es nicht!

In diesem Zusammenhang behauptet das Fraunhofer IWES im Windenergie Report Deutschland 2012 auf Seite 87, man erreiche „*nur durch eine gleichmäßige geografische Verteilung über eine große Fläche eine Glättung der Netzeinspeisung.*“ Diese Aussage wirft ein Schlaglicht darauf, wie die Öffentlichkeit von wissenschaftlichen Institutionen mutwillig und vorsätzlich getäuscht wird. Die weit verbreitete Behauptung, ein Ausbau der Produktionskapazitäten führe zu einer Glättung der Stromerzeugung, erweist sich als ein von der Windlobby gesteuerter Irrtum! Die genauen Zusammenhänge werden in [3] diskutiert und sind in einer brandaktuellen Studie [4] bestätigt worden.

Wie Abb. 3, 4 und 5 eindeutig beweisen, führt jeder Ausbau der Erzeugungskapazitäten ausnahmslos zu ansteigenden Ausschlägen und zu größeren Leistungsspitzen.

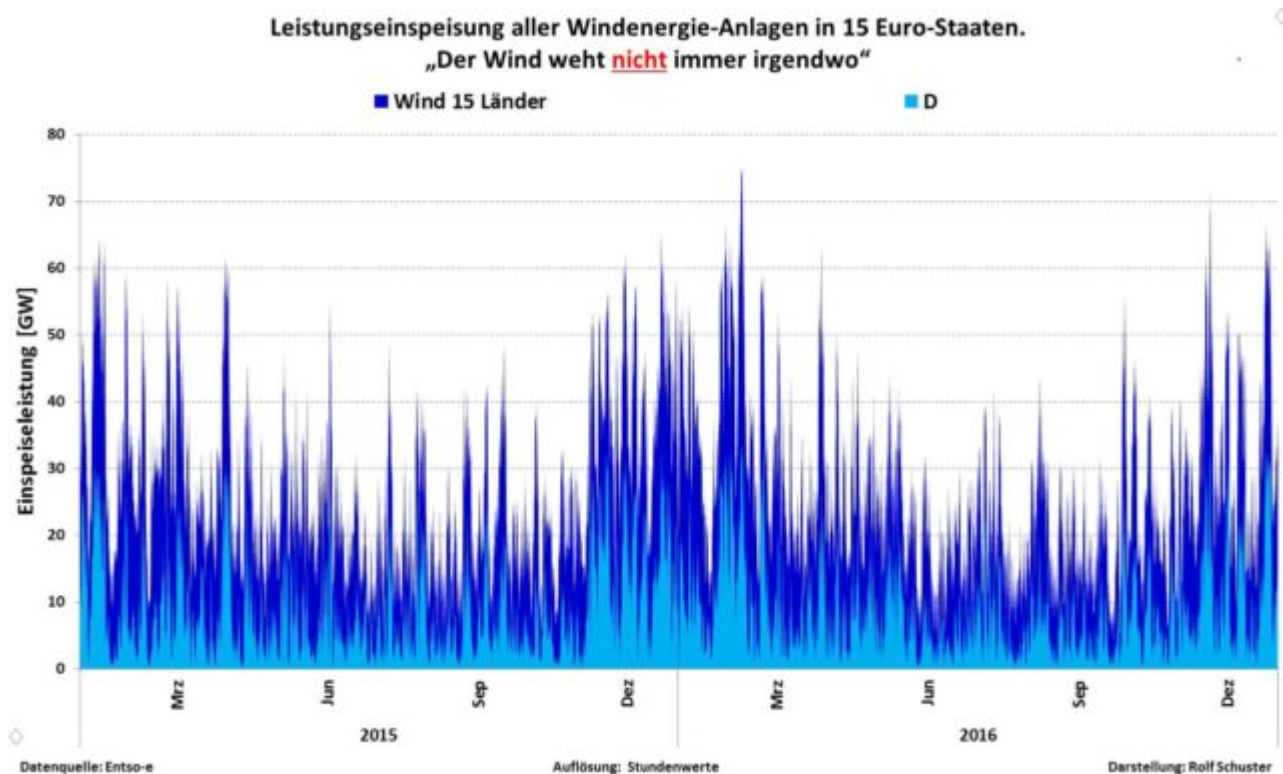


Abbildung 4: Windstromproduktion von 15 europäischen Ländern

Gern wird darauf verwiesen, Offshore- Windkraftwerke würden diese Probleme entschärfen weil der Wind auf See stetiger wehe. So schreibt das IWES in einer Studie unter dem Titel „Energiewirtschaftliche Bedeutung der Offshore-Windenergie für die Energiewende“ auf Seite 8 „*Offshore-Windenergieanlagen haben schon heute sehr hohe Volllaststunden, die zukünftig auf über 4.800 ansteigen. Sie kommen damit auf deutlich über 8.000 Betriebsstunden jährlich; das entspricht einer Stromproduktion an rund 340 Tagen im Jahr. Zugleich schwankt ihre Produktion eher geringfügig.*“

Warum sich wissenschaftlich vorgebildete Mitteleuropäer angesichts eines Leistungsverlaufs wie in Abb. 3, 4 und 5 dazu hinreißen lassen, hier von „Glättung“ oder „geringfügiger Schwankung“ zu sprechen, soll hier nicht weiter bewertet werden. Erwiesenermaßen ist das Gegenteil richtig. Gleichwohl

wird der ökoindustrielle Komplex aus Lobbyisten wie AGORA, Hochschulinstituten wie das IWES in Kassel und politischen Gruppierungen nicht müde, die Öffentlichkeit mit ebenso unsinnigen wie unhaltbaren Aussagen zur Volatilität der Stromerzeugung aus Windkraftanlagen weiter zu täuschen. Einen solchen Verfall der guten wissenschaftlichen Sitten hat es seit den unseligen Zeiten der „Deutschen Physik“ in unserem Land nicht mehr gegeben. Damals wie heute haben sich Wissenschaftler aus rein ideologischen Motiven dafür hergegeben, eindeutige physikalische Erkenntnisse und offensichtliche Zusammenhänge ins glatte Gegenteil umzudeuten und umzuwerten.

Dass die Leistungsschwankungen der Windstromproduktion nur anwachsen können, stand von Anfang an fest: Ein zusammenhängendes Stromnetz fasst die Stromproduktion vieler einzelner, letztlich zufälliger Stromerzeuger zu einer Summe zusammen. Bei dieser Summenbildung addiert sich die Variabilität der einzelnen Erzeuger nach einer wohlbestimmten Gesetzmäßigkeit, die in der Statistik als Gleichung von Bienaymé bekannt ist. Sie besagt sinngemäß, dass die Volatilität einer Summe aus positiv korrelierten zufälligen Größen immer nur anwachsen kann. Konsequenz: Jeder Zubau an Erzeugungskapazitäten erhöht die Volatilität. Das Märchen von der Glättung der Windstromproduktion in der großen Fläche ist entweder das Werk von wissenschaftlichen Scharlatanen oder dreisten Betrügnern.

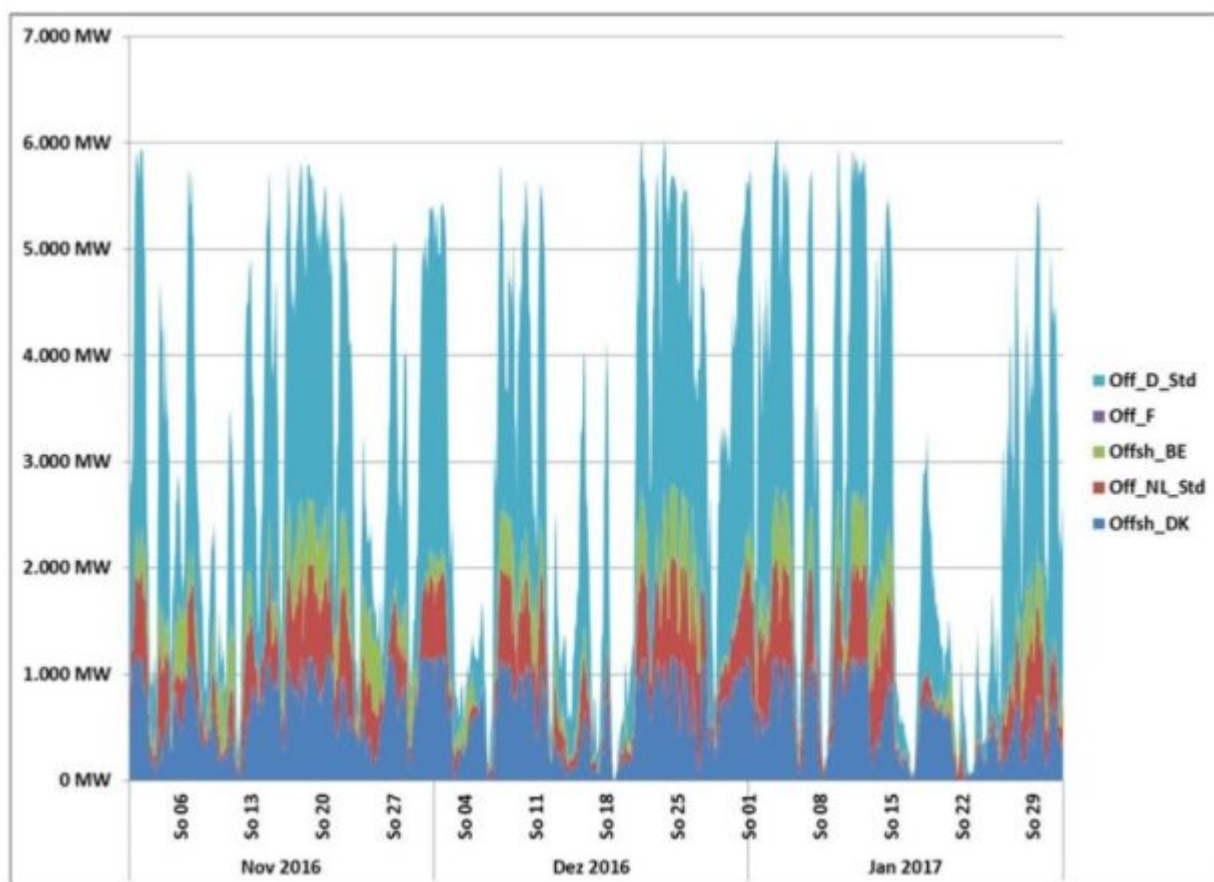


Abbildung 5: Offshore Windstromproduktion von Deutschland, Frankreich, Belgien, Niederlande und Dänemark

Die Folgen der anwachsenden Schwankungen sind verheerend: Weil wir zur Stabilisierung des Stromnetzes immer eine bestimmte Mindestzahl an konventionellen Kraftwerken am Netz halten müssen, exportieren wir inzwischen

rund 30% des Stroms aus Wind- und Solarenergie ins Ausland (Abb. 6), für immerhin 5 Terawattstunden davon zahlen wir eine Entsorgungsgebühr, die im Energiewende-Neusprech gern als Negativpreis daher kommt.

Unsere elektrischen Nachbarn errichten inzwischen auf unsere Kosten Stromsperren an ihren Grenzen, um die Überflutung ihrer eigenen Stromnetze mit deutschem Überschussstrom zu kontrollieren. Die Kosten für die Stabilisierung des Stromnetzes lagen 2015 bei rund eine Milliarde € und noch immer gibt es Politiker, die uns eine Erhöhung der Produktionskapazitäten empfehlen und die gesetzlichen Voraussetzungen dafür schaffen.

Das Fazit ist bitter:

In der zentralen Frage der Versorgungssicherheit wird die Öffentlichkeit durch öffentliche Forschungseinrichtungen wie dem Kasseler IWES und von Lobbyorganisationen wie AGORA systematisch und absichtsvoll getäuscht und die Politik zu falschen Entscheidungen gedrängt.

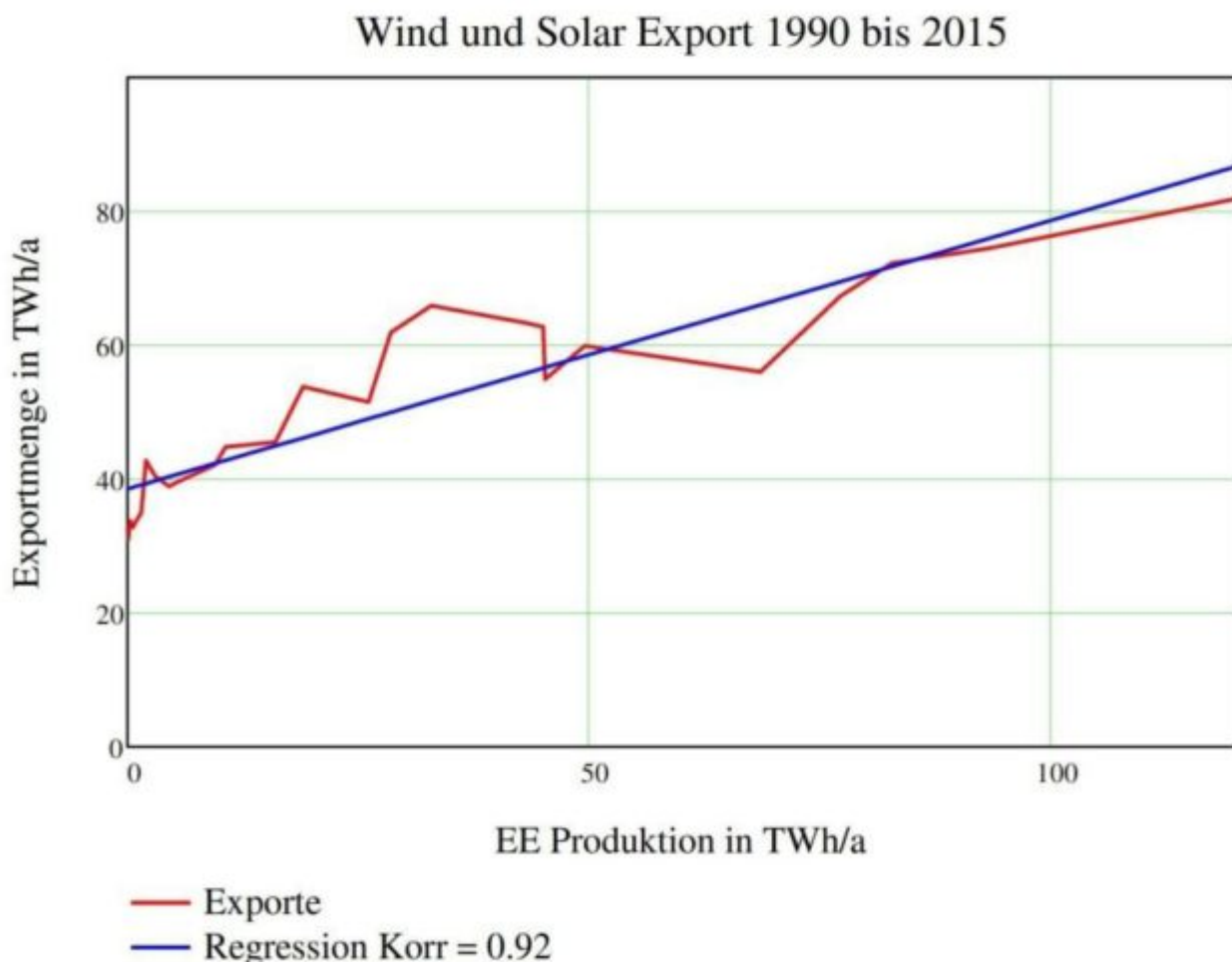


Abbildung 6: Ansteigender Stromexport verursacht durch volatile Stromproduktion aus Wind und Solarenergie

Diese Energiewende ist eines Landes mit der naturwissenschaftlich-technischen Tradition Deutschlands geradezu unwürdig. Wir konnten es wissen, wenn wir ein bisschen nachgedacht hätten. Aber wer wollte es wissen?

Wir werden es erfahren, spätestens dann, wenn wir die Schuldigen für dieses

Debakel suchen und die Politik versuchen wird, sich der Verantwortung für dieses Desaster zu entziehen. Unser ehemaliger Wirtschaftsminister ist den ersten Schritt vor einigen Monaten schon gegangen.

Anmerkungen

[1] Ahlborn, D.: Statistische Verteilungsfunktion der Leistung aus Windkraftanlagen in: World of Mining – Surface & Underground 67 (2015) No. 4

http://www.vernunftekraft.de/de/wp-content/uploads/2014/05/Ahlborn_415_Korr-1.pdf

[2] Ahlborn, D.; Jacobi, H.: Zwei Stromerzeugungssysteme kollidieren in: World of Mining – Surface & Underground 68 (2016) No. 5

<http://www.vernunftekraft.de/kollisionskurs/>

[3] Glättung der Windeinspeisung durch Ausbau der Windkraft? in: Energiewirtschaftliche Tagesfragen, 65. Jg., Heft 12, 2015

<http://www.et-energie-online.de/Zukunftsfragen/tabid/63/Year/2015/NewsModule/413/NewsId/1600/Glattung-der-Windeinspeisung-durch-Ausbau-der-Windkraft.aspx>

[4] Windenergie in Deutschland und Europa, Teil 1 in: VGB Power Tech, Heft 6, 2017 https://www.vgb.org/studie_windenergie_deutschland_europa_teil1.html

Zum Autor: Dr.-Ing. Detlef Ahlborn ist Maschinenbauingenieur mit einem besonderen Faible für mathematische Statistik. Er ist selbständiger Unternehmer und engagiert sich in seiner Freizeit bei vernunftkraft.de. Dort vertritt er den Fachbereich Technologie.

*Dieser Beitrag war zuerst bei [Vernunftkraft.de](http://www.vernunftekraft.de) erschienen. Wir danken Herrn Dr. Ahlborn für die freundliche Genehmigung, den Beitrag hier zu übernehmen.
– EIKE-Redaktion*

1 Fraunhofer-Institut für Windenergie und Energiesystemtechnik